

阿尔泰语系语言元音声学空间分布特征比较研究

呼和，中国社会科学院民族学与人类学研究所

本文立足“中国少数民族语言语音声学参数统一平台”，结合实验语言学、实验音系学和统计学的理论和方法，采用定量和定性分析相结合的方法，在音段（音素）层面上，通过观察和比较蒙古、维吾尔和鄂温克等三种阿尔泰语系语言的元音变体在声学空间中分布特征和变化规律，探讨了该三种语言元音变体在声学空间中分布的差异性和共性；在音位层面上，通过分析和比较上述三种语言的音位特点、音位范畴差异性和共性以及音位归纳规律，探讨了三种语言音位及其变体在声学空间和感知空间中分布的差异性和共性，以及不同语言音位特征之间的关联性、系统性和规则性等问题。如图 1 为蒙古语标准话词首音节短元音格局图(呼和 b, 2016)。从图 1 中我们可以看到蒙古语标准话词首音节短元音音位及其变体在声学空间中的分布特点和变化规律。

本文的目标是从语音声学空间分布特征，探索语言之间的亲属关系，试图寻找实证语言亲属关系的声学线索，为语音演变和语言亲属关系研究提供新的理论和方法，从而推动语言亲属关系特别是阿尔泰语系语言亲属关系研究。

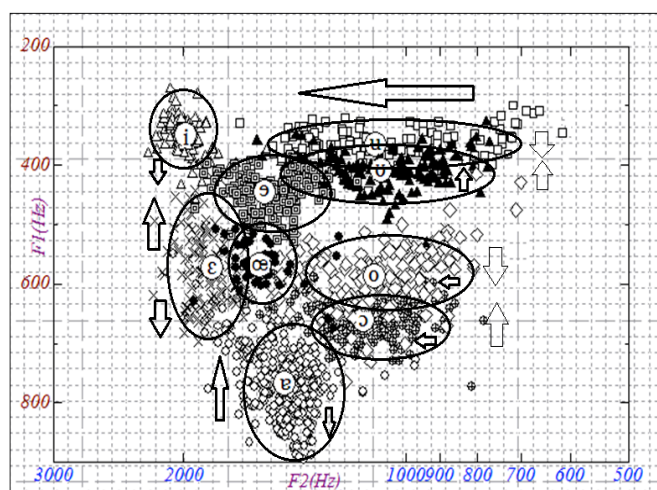


图 1 蒙古语标准话词首音节短元音格局 (国际音标标记位置为平均值) (M)

[参考文献]

- [1] 吴宗济, 林茂灿主编, 实验语音学概要[M], 北京: 高等教育出版社, 1989。
- [2] 呼和, 基于语音声学模型的阿尔泰语系语言亲属关系初探[J], 民族语文, 2013年第3期。
- [3] 林焘, 王理嘉.北京语音实验录[M].北京:北京大学出版社, 1985。
- [4] 呼和, 蒙古语语音实验研究[M], 沈阳: 辽宁出版社, 2009。

[基金项目] 本研究得到了国家社科基金重大投标项目“中国少数民族语言语音声学参数统一平台建设研究”(12 & ZD225)和中国社会科学院创新工程项目“阿尔泰语系语言语音实验研究”(2016—2018)的资助。

- [5] 宝玉柱, 孟和宝音, 现代蒙古语正蓝旗土语音系研究[M], 北京: 民族出版社, 2011。
- [6] 呼和(a), 语言亲属关系声学语音学线索[J], 实验语言学, 2015 年第四卷第 4 号。
- [7] 呼和(b), 蒙古语元音演变的声学语音学线索[J], 中央民族大学学报(哲社版), 2015 年第 4 期。